



TIEDOTE

julkaisuvapaa 29.3.2010 klo 12

Vuosi 2009 oli poikkeuksellinen kuiva ja vähäsateinen. Siten Säkylän Pyhäjärveen laskevien jokien ja ojien virtaamat jäivät alhaisiksi ja ravinnekuormitus pieneksi. Alhainen kuormitus antaa Pyhäjärvelle tervetullutta hengähdysaikaa edellisen, vuoden 2008 korkeiden ravinnekuormitusten jälkeen. Suuri vuosien välinen vaihtelu näkyy nyt poikkeuksellisen selvästi, kun mittausarjan suurin (2008) ja pienin (2009) ovat aikasarjassa nähtävissä peräkkäin. Yksi ilmastomuutoksen mukanaan tuoma ilmiö onkin ääri-ilmiöiden voimistuminen ja vaihtelun kasvu.

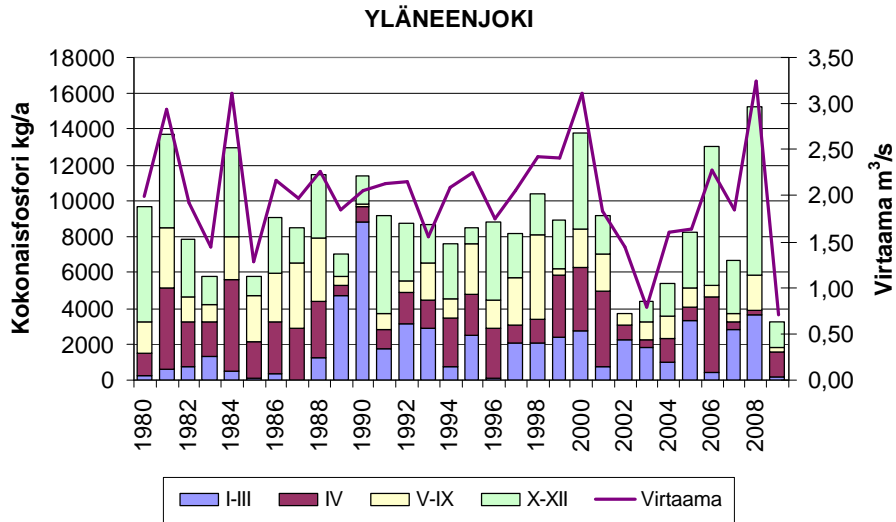
Yläneenjoen ja Pyhäjoen kautta Pyhäjärveen tuleva ulkoinen ravinnekuormitus oli vuonna 2009 huomattavan alhainen, alhaisempi kuin kertaakaan vuodesta 1980 alkavalla laskentakaudella (kuvat 1 ja 2). Yläneenjoen tuoma fosforikuormitus oli vain 3,3 tonnia ja Pyhäjoen 1,1 tonnia vuonna 2009 (kuvat 1 ja 2). Yläneenjoesta tuli vuosina 2000-2008 keskimäärin 8,9 tonnia ja Pyhäjoesta 1,9 tonnia fosforia vuodessa. Yläneenjoen tuoma typpikuormitus oli vuonna 2009 vain 47 tonnia ja Pyhäjoen 16 tonnia. Typpikuormituksen 2000-2008 keskiarvo oli Yläneenjoen osalta 195 tonnia ja Pyhäjoen osalta 52 tonnia.

Yläneen- ja Pyhäjoen virtaamat olivat hyvin vähäiset suurimman osan vuotta, ainoastaan huhti- ja marraskuussa oli havaittavissa selkeät virtaamahuiput (kuva 3). Yläneenjoen keskivirtaama oli vuonna 2009 $0,71 \text{ m}^3 \text{ s}^{-1}$ ja Pyhäjoen $0,39 \text{ m}^3 \text{ s}^{-1}$. Vuosien 2000-2008 keskivirtaama oli Yläneenjoessa $2,0 \text{ m}^3 \text{ s}^{-1}$ ja Pyhäjoessa $0,7 \text{ m}^3 \text{ s}^{-1}$.

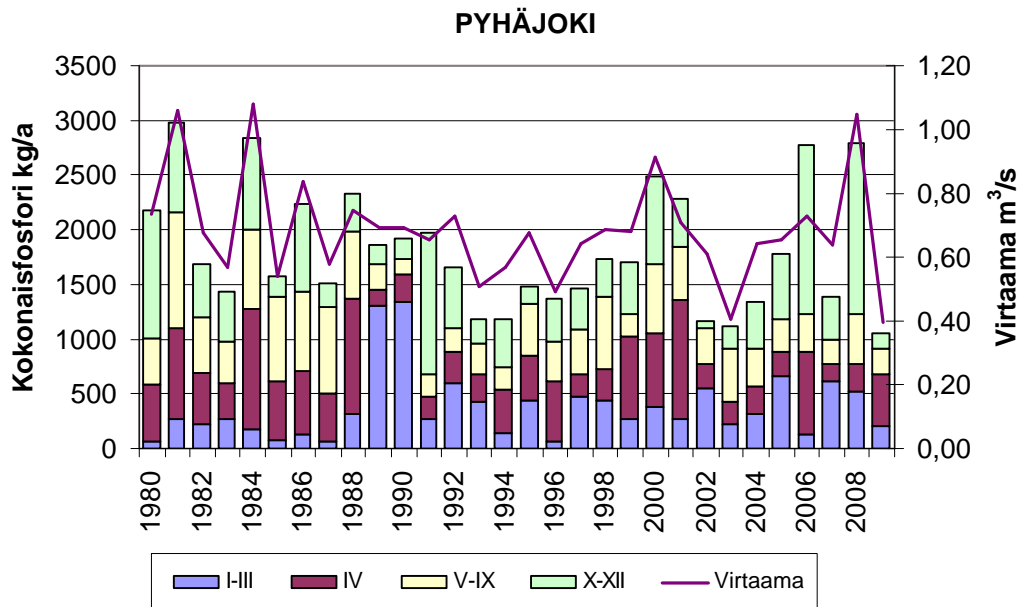
Vedenlaatu

Pyhäjärven veden laatu oli kesällä 2009 hyvä, jopa jonkin verran parempi kuin edellisenä vuonna. Avovesikauden (touko - lokakuu) kokonaisfosforipitoisuus oli $20,5 \mu\text{g l}^{-1}$, edelliseen vuoteen verrattuna laskua oli $0,6 \mu\text{g l}^{-1}$ (kuva 4). Fosforipitoisuuden keskiarvo vuosina 2000-2008 oli $19,5 \mu\text{g l}^{-1}$. Vuonna 2009 typpipitoisuus oli $422 \mu\text{g l}^{-1}$ eli selkeästi vähemmän kuin edellisenä vuonna (kuva 5). Keskimääräinen typpipitoisuus vuosina 2000-2008 oli $463 \mu\text{g l}^{-1}$.

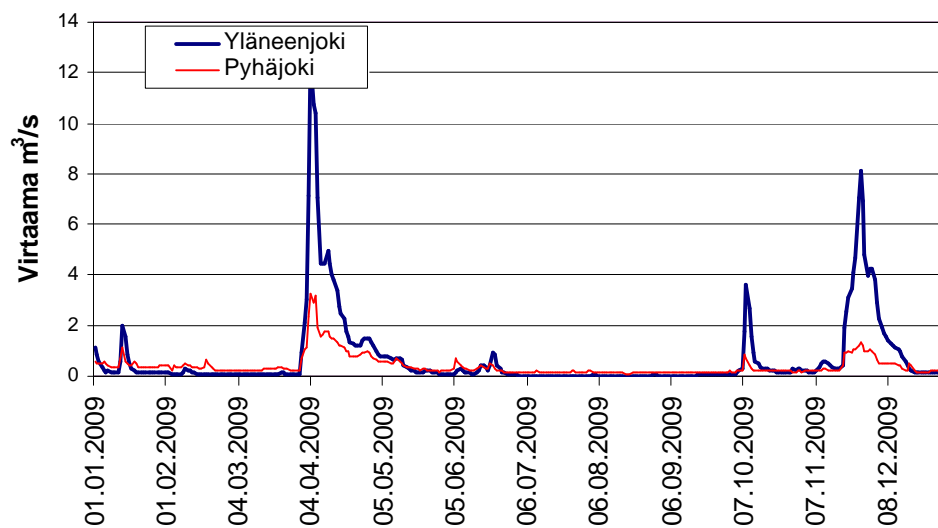
Näkösyvyys avovesikaudella 2009 oli 2,4 m eli vähän parempi kuin edellisenä vuonna (kuva 6). Keskimäärin näkösyvyys vuosina 2000-2008 oli 2,7 m. Myös ravintoverkon rakennetta kuvaava klorofylli/fosfori -suhde oli edellistä vuotta jonkin verran parempi (0,35). Pyhäjärven klorofyllipitoisuus oli vuosien 2000-2008 keskimääräistä ($7,4 \mu\text{g l}^{-1}$) jonkin verran parempi ($7,1 \mu\text{g l}^{-1}$) (kuva 7). Klorofyllipitoisuus on ollut enimmillään vuoden 1980 jälkeen $9,8 \mu\text{g l}^{-1}$ vuonna 2000.



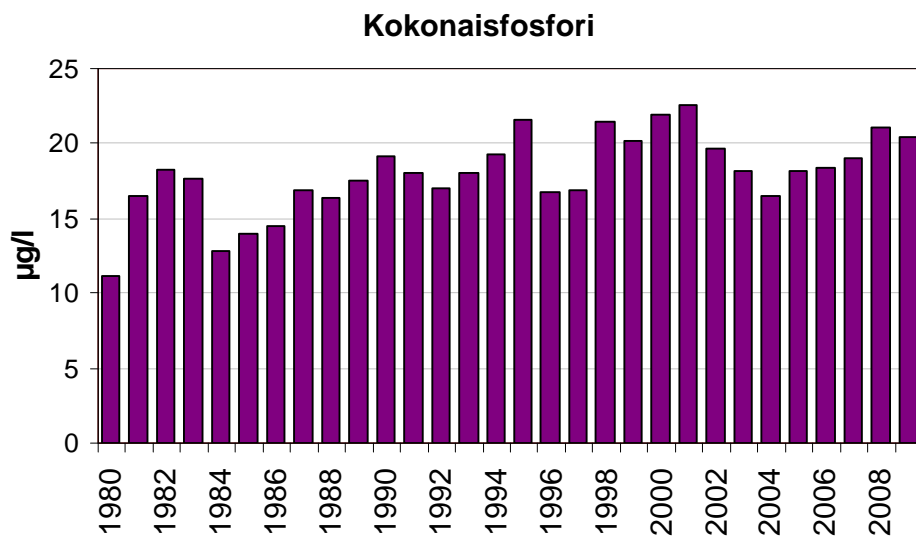
Kuva 1. Yläneenjoen vuotuinen fosforikuormitus ja virtaama 1980 – 2009.



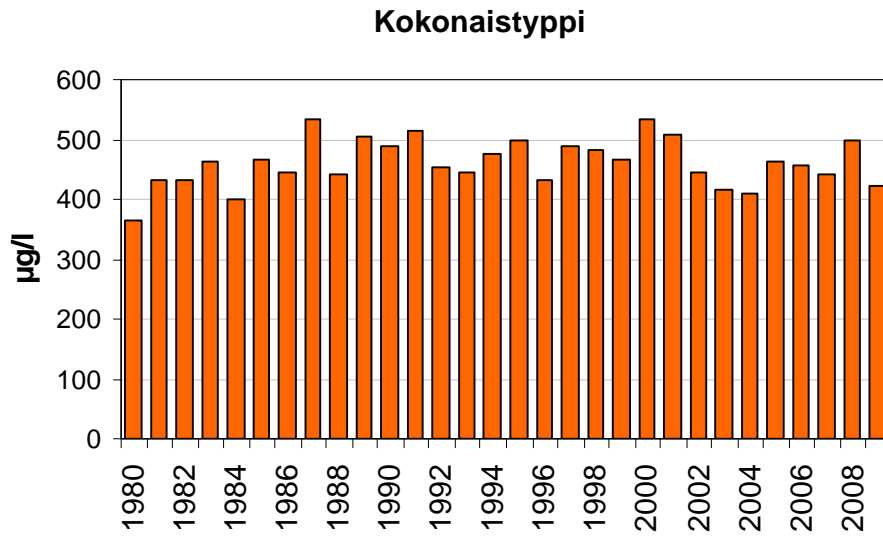
Kuva 2. Pyhäjoen vuotuinen fosforikuormitus ja virtaama 1980 – 2009.



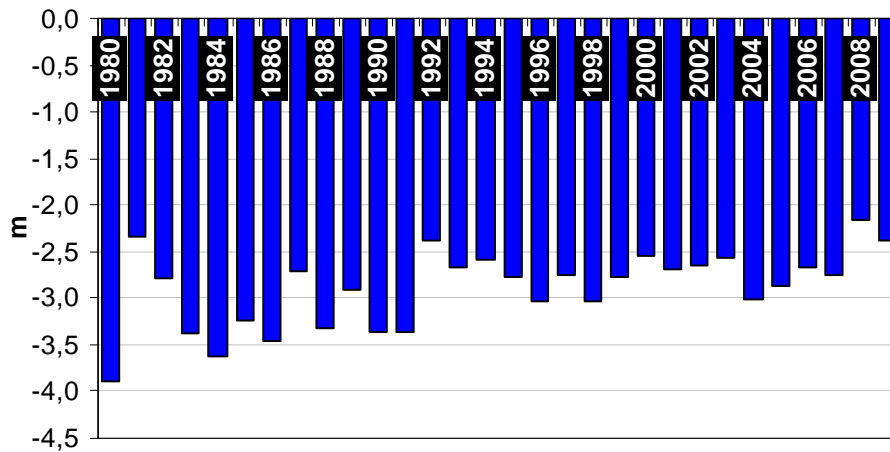
Kuva 3. Yläneen- ja Pyhäjoen virtaama vuonna 2009.



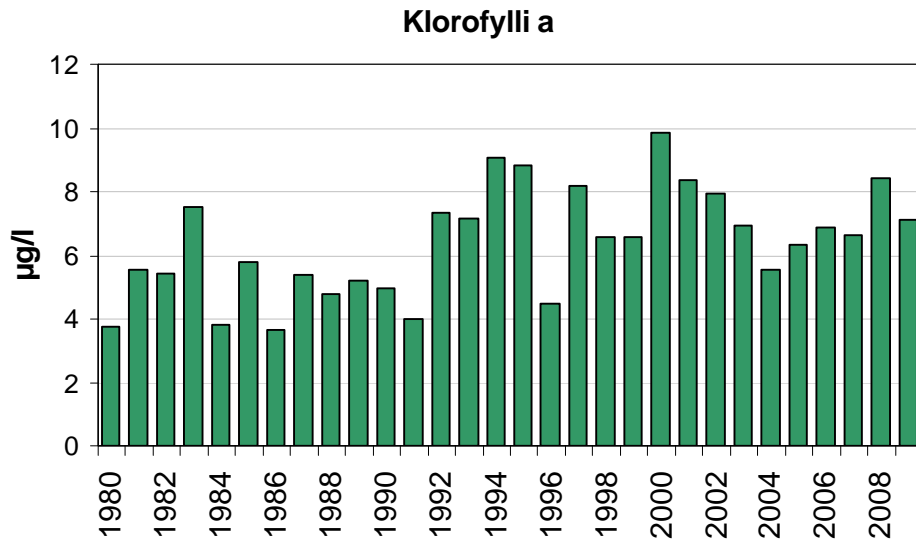
Kuva 4. Pyhäjärven veden kokonaisfosforipitoisuus avovesikaudella (touko-lokakuu) vuosina 1980–2009.



Kuva 5. Pyhäjärven veden kokonaistyyppipitoisuus avovesikaudella (touko-lokakuu) vuosina 1980–2009.



Kuva 6. Pyhäjärven veden näkösyyvyys, avovesikauden (touko-lokakuu) keskiarvo vuosina 1980–2009.



Kuva 7. Pyhäjärven klorofylli a –pitoisuus, avovesikauden (touko-lokakuu) keskiarvo vuosina 1980–2009.

Pirkko Valpasvuo-Jaatiselle Pyhäjärven suojelija -tunnustus

Pyhäjärven pitkäaikainen suojelija Pirkko Valpasvuo-Jaatinen on maaliskuun alussa jäänyt eläkkeelle Varsinais-Suomen ELY-keskuksesta. Pyhäjärven suojeluohjelman johtoryhmä on päättänyt myöntää Pirkolle tämän elämäntyötä koskevan Pyhäjärven suojelija –arvonimen.